

## SANTA ISABEL

Al parecer, debe su nombre a la estancia de la Infanta Isabel de Aragón (1271-1336), santa y reina de Portugal, en el palacio que llevaba su nombre y que estaba en los terrenos de la antigua azucarera. Se llega a este barrio por el puente del Gállego.

Es un distrito municipal, en la periferia urbana de Zaragoza. Abarca un espacio alargado, en la margen izquierda del Ebro y del Gállego, limitado por la autovía del nordeste y la carretera Nacional II.

Comprende el núcleo de población y el polígono de Malpica, un polígono industrial algo alejado hacia el este. Este barrio de larga tradición agrícola, comenzó su transformación en los años

sesenta con la construcción de viviendas de pisos para los nuevos habitantes, atraídos por las industrias circundantes. Hoy tiene una población de casi 15.000 habitantes.

### POR EL CAMINO

1. Azucarera del Gállego.
  2. Fábrica de Balay.
  3. Plaza de Serrano Berges.
  4. Parroquia de Santa Isabel de Portugal.
  5. Mural de Nitrato de Noruega.
  6. Convento y colegio de la Concepción.
  7. Torres rehabilitadas.
  8. Sabina de Calanda.
  9. Roble de Ibirque.
- Y calles con nombre de mujeres.

## PASEA TU BARRIO

Las ciudades son espacios complejos que compartimos más de la mitad de la humanidad. A lo largo de su historia milenaria se han transformado y han adoptado innumerables formas, estilos y usos. Desde sus propios orígenes, han ido creciendo hacia la periferia con grupos de casas, más o menos apartadas del centro, los barrios o arrabales. Cada uno nació de una determinada manera y se fue diferenciando de los otros y del centro. Una vez consolidados, han dejado de ser periféricos y se han integrado plenamente en la ciudad hasta convertirse en la base de los actuales distritos municipales.

Conocer nuestro barrio es un primer paso abierto para conocer nuestra ciudad. El barrio es, la mayor parte de las veces, una ciudad en miniatura, donde podemos encontrar todos los elementos necesarios para desarrollar nuestra vida y desarrollarnos como seres sociales. Trasladar estos elementos al resto de la ciudad no es más que ampliar los márgenes y traspasar las fronteras; ese paso que damos un día cuando nos decidimos a salir de los límites de nuestro entorno, porque sentimos seguridad, porque sabemos movernos en un contexto hasta ahora no explorado, pero que sentimos no del todo desconocido.

Las ciudades se llenan de significado con la experiencia vital de las personas que las habitan. Las mujeres somos la mitad de la población, y una mitad muy cualificada en el espacio urbano. Proponemos analizar la ciudad desde la mirada de las mujeres porque queremos visibilizar nuestra experiencia y porque nosotras también consideramos que, si en el urbanismo se tiene en cuenta la perspectiva de género, podemos lograr ciudades más habitables, más inclusivas y más solidarias.

Nos gustaría que la vivencia de pasear nuestro barrio nos ayudase a transformarnos y transformar el mundo en un hábitat libre, compartido y deseado.

*Gloria Álvarez, Cristina Baselga, Concha Gaudó, Inocencia Torres, Carmen Romeo y Aurora Verón.*

#### Más información en:

[www.zaragoza.es/contenidos/mujer/PASEOS\\_zgz\\_web.pdf](http://www.zaragoza.es/contenidos/mujer/PASEOS_zgz_web.pdf)

Texto completo de Paseos por la Zaragoza de las Mujeres (2019)

[www.zaragoza.es/contenidos/sectores/mujer/callejero-mujeres18.pdf](http://www.zaragoza.es/contenidos/sectores/mujer/callejero-mujeres18.pdf)

Texto completo de La Zaragoza de las Mujeres. Callejero (2018)

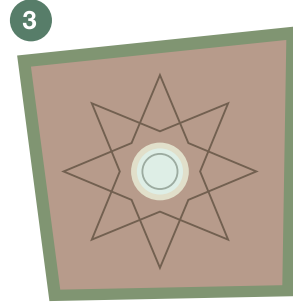
## SANTA ISABEL

PASEOS POR LA  
ZARAGOZA DE LAS MUJERES

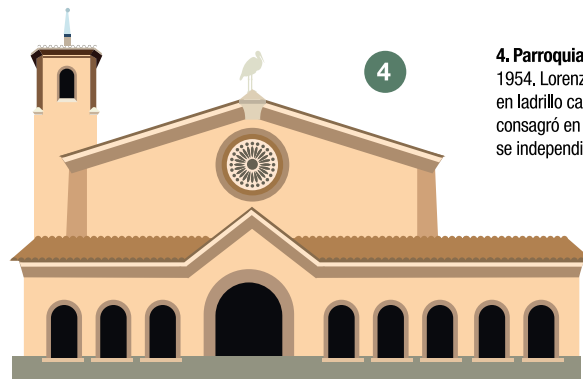
Comenzamos nuestro paseo en la plaza de Serrano Berges. Aquí se encuentra la parroquia, de estilo neorrománico, dedicada a Santa Isabel.

**1. Azucarera del Gállego.** Según una leyenda, albergó el palacio donde pasaba temporadas Santa Isabel y de allí el nombre al barrio. Años después se reconvirtió en la azucarera "La Raperi". Estaba en el cruce la carretera de Montañana con la avenida de Santa Isabel.

**2. Fábrica de Balay.** 1947. Fundada por Esteban Bayona y José María Lairla, dos jóvenes emprendedores. Es una de las principales marcas de electrodomésticos de nuestro país. Forma parte del grupo BSH Electrodomésticos España S. A., tiene cinco fábricas y más de cuatro mil empleados. Con los nuevos electrodomésticos desaparecieron los viejos lavaderos y los duros trabajos de las mujeres.



**3. Plaza de Serrano Berges.** Concebida como la plaza mayor para celebrar los acontecimientos del pueblo. Espaciosa y abierta, está situada junto a la principal avenida y frente a la parroquia de Santa Isabel. Dedicada a Luis Serrano Berges, que estudió en la Universidad de Zaragoza y fue catedrático de Química Analítica.

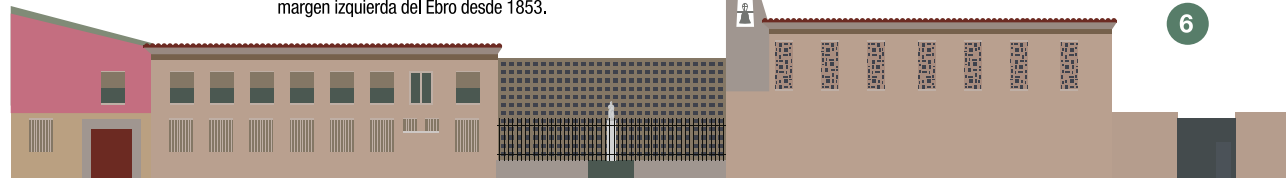


**4. Parroquia de Santa Isabel de Portugal.** 1954. Lorenzo Monclús Ramírez. Está construida en ladrillo cara vista y en estilo historicista. Se consagró en 1961, fecha en la que Santa Isabel se independizó eclesiásticamente de Montañana.

Entre calles con nombres de mujeres, relacionadas con el mundo de la educación y de la cultura, llegamos al Colegio Guillermo Fatás - Patrocinio Ojuel.

Salimos de la calle principal y entramos en un espacio ocupado por viviendas unifamiliares y urbanizaciones modernas que crean un tipo de vecindad próxima y compartida, con lugares comunes para juegos y piscina. Desde la mayoría de las calles se divisan los campos circundantes.

Recorremos la avenida de Santa Isabel que atraviesa longitudinalmente el núcleo urbano. Esta calle es el centro de la vida social y comercial del barrio. Allí están todas las tiendas, los bancos, el centro cívico, la biblioteca y las principales dependencias administrativas.



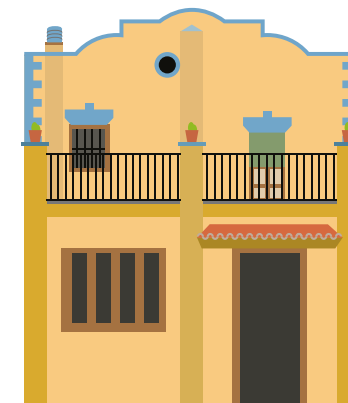
La plaza alberga también una gran casona de labradores fuertes, como se llama a los grandes agricultores en la zona, y en la fachada de enfrente sobrevive un mural de cerámica que anuncia el Nitrato de Noruega.

Junto a la parroquia, en la calle de la Iglesia, se encuentra el convento y colegio de las religiosas Concepcionistas Franciscanas, procedentes del viejo monasterio de Nuestra Señora de Altabás.

**6. Convento y colegio de la Concepción.** 1966. Las Concepcionistas Franciscanas trasladaron su colegio a Santa Isabel, donde edificaron un monasterio, al que llamaron Monasterio de Nuestra Señora del Pilar. Procedían del monasterio de Nuestra Señora de Altabás, fundado en la Edad Media, donde habían regentado el primer colegio gratuito para niñas de la margen izquierda del Ebro desde 1853.

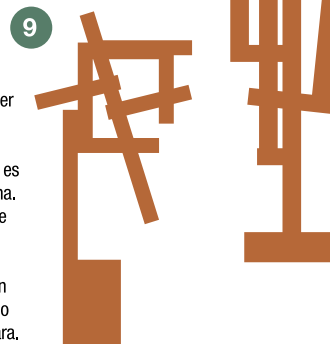


**5. Mural de Nitrato de Noruega.** Comienzos del s. XX. Anónimo. Un azulejo publicitario de un nitrato para abono. Se colocaban en la parte alta de las fachadas de las casas al principio de una localidad. En este, en los tonos azules de la cerámica de Muel, vemos un barco vikingo surcando en el Mar del Norte.



**7. Torres rehabilitadas.** Estas viviendas rurales solían llevar el nombre de una mujer de la familia. Eran casonas con un patio central. En la planta baja vivían los propietarios y en la superior, llamada granero o falsa, se almacenaban los productos agrícolas. Tenían paredes de adobe y ladrillos en los pilares centrales sobre los que se apoyaban los maderos.

**8. Sabina de Calanda.** 2008. Javier Sauras Viñuales (n. 1944). La sabina se ha relacionado con la fortaleza de las mujeres. De ahí el nombre simbólico del Club de Opinión las Sabinas. Esta abstracción arborescente de gran rigor geométrico recuerda a las vanguardias rusas.



**9. Roble de Ibirque.** 2008. Javier Sauras. Como correlato a la fortaleza de las mujeres, expresada en la sabina, el roble es símbolo de la fortaleza masculina. Es una abstracción arborescente con un nombre simbólico. Unas formas poligonales, en la parte superior de un tronco, aparentan los ramajes. Ibirque es un pueblo deshabitado de la Sierra de Guara.

